



Встраиваемый смеситель с гигиеническим душем

Паспорт изделия

Гигиеналық душы бар кіріктірілген араластырғыш

Өнім паспорты



Коды продукции

ОКПД 2 28.14.12.110

ТН ВЭД ЕАЭС 8481801100

V.12.1.0126

Содержание:

Основные сведения об изделии	3
Основные технические данные	4
Комплектность	5
Перед началом монтажа	7
Правила и схема монтажа	9
Способ эксплуатации и уход за изделием	9
Ресурсы, сроки службы и условия хранения	11
Гарантии поставщика	12
Негарантийные случаи	13
Сведения об утилизации	14
Гарантийный талон	27

Основные сведения об изделии

Уважаемый покупатель! Благодарим вас за доверие и выбор продукции GROSS AQUA®!

Приобретенный смеситель разработан и протестирован для долговечной и стабильной работы.

Детали, соприкасающиеся непосредственно с водой при эксплуатации, изготовлены из материалов, разрешенных органами здравоохранения и надзора в сфере защиты прав потребителей, и не выделяют ядовитые вещества в питьевую воду (в том числе цинк, никель, свинец, алюминий). Изделие обладает коррозионной стойкостью, необходимой механической прочностью, устойчивостью к электрохимической коррозии.

Продукция GROSS AQUA® проходит контроль на всех этапах производства. После изготовления изделие было принято подразделением технического контроля.

Предназначение

Смеситель предназначен для использования в жилых и общественных зданиях для подачи, перемешивания, регулировки температуры и объема водяного потока, а также перекрытия подачи воды на выходе из водопроводной системы. Устройство не рассчитано на эксплуатацию с морской, минеральной водой и в условиях агрессивной химической среды. Видимая поверхность санитарно-технической водоразборной арматуры имеет стойкое защитно-декоративное покрытие.

Встраиваемый смеситель с гигиеническим душем станет неотъемлемой частью Вашей ванной комнаты. Благодаря компактному размеру и встроенному в корпус держателю для лейки, смеситель можно разместить в любом удобном для Вас месте. Смеситель имеет 2 латунных корпуса: внешний и внутренний, предназначенных для монтажа в стену. На время отделочных работ соединительные ниппели внутреннего корпуса закрыты специальными защитными колпачками, что упрощает монтаж.

Основные потребительские свойства

Форма рукоятки обеспечивает удобство захвата, вращения или перемещения, а температура наружной поверхности органов управления в местах захвата не превышает 45 °С. Рукоятка для пуска холодной воды имеет указатель синего цвета, горячей воды — красного. Открывание и закрывание арматуры, переключение режимов работы происходит плавно, без заеданий с небольшим усилием (не более 10 Нм).

Смеситель упакован. Упаковка обеспечивает сохранность изделия при транспортировке и хранении.

Более подробную информацию можно найти в дальнейшем тексте паспорта изделия, который рекомендуется сохранить вплоть до прекращения эксплуатации.

Информация о соответствии

Изделие изготовлено в соответствии с требованиями ГОСТ 19681-2016 с Изменениями №1 п. 5.2.1, п. 5.2.23, п. 5.3, п. 5.4, п. 5.5, а также ГОСТ 34771-2021. Техническая документация соответствует ГОСТ Р 2.610-2019.

Соответствие продукции товарного знака GROSS AQUA® требованиям ГОСТ 19681-2016 задекларировано заявителем ООО "Региональный склад".

При изготовлении деталей санитарно-технической водоразборной арматуры, непосредственно соприкасающихся при эксплуатации с водой, были применены материалы, сохраняющие качество питьевой воды в соответствии СанПиН 2.1.3684-21, СанПиН 1.2.3685-21.

При обычных условиях использования, хранения, транспортировки и утилизации приобретенный смеситель безопасен для жизни, здоровья потребителя, окружающей среды, а также не причиняет вред имуществу потребителя. Продукция GROSS AQUA® успешно проходит приемо-сдаточные, периодические и типовые испытания.

Основные технические данные

- Наименование изделия – Встраиваемый смеситель с гигиеническим душем.
- Рекомендуемое подключение воды: горячая – слева, холодная – справа.
- Материал присоединительных деталей (внутреннего корпуса смесителя) к водопроводной сети: латунь.

Таблица 1. Основные технические данные.

№	Наименование параметра	Значение
1	Рабочая температура, °С	5-75
2	Рекомендуемое рабочее давление, МПа	0,05-0,6
3	Максимальное (испытательное) давление, МПа	1
4	Максимально допустимая разница в давлениях между горячей и холодной водой	<10%
5	Размер резьбы для присоединения арматуры к системе водопровода, в дюймах	G1/2
6	Группа герметичности	1: полное отсутствие протекания в закрытом состоянии
7	Требуемый размер сетки фильтров грубой очистки воды перед смесителем, микрон	100
8	Класс коррозионной стойкости	

Индивидуальные особенности изделия

Дополнительные сведения, не указанные в паспорте изделия, нанесены на стикер, расположенный на индивидуальной коробке:

- Артикул изделия
- Штрихкод
- Масса изделия, кг
- Расход воды, л/мин
- Цвет
- Страна происхождения товара
- Материалы изготовления (в т.ч. корпуса)
- Размеры изделия (согласно схеме)

Дата изготовления указана на корпусе смесителя.

Комплектность

Таблица 2. Комплектность.

№	Наименование	Кол-во, шт.
1	Внешний корпус смесителя	1
2	Внутренний корпус смесителя	1
3	Малый шестигранный ключ	1
4	Крупный шестигранный ключ	1
5	Декоративная пластина	1
6	Защитные колпачки	2
7	Уровень	1
8	Винт	2
9	Набор крепежа	1
10	Лейка гигиенического душа	1
11	Душевой шланг	1
12	Паспорт изделия	1
13	Инструкция по уходу за декоративным покрытием (опционально)	1

Изготовитель оставляет за собой право без предварительного уведомления вносить изменения в конструкцию и комплектность изделия, не ухудшающие заявленные характеристики и качество.

Некоторые запасные части из комплекта поставки могут быть заранее установлены на смеситель для удобства пользователя.

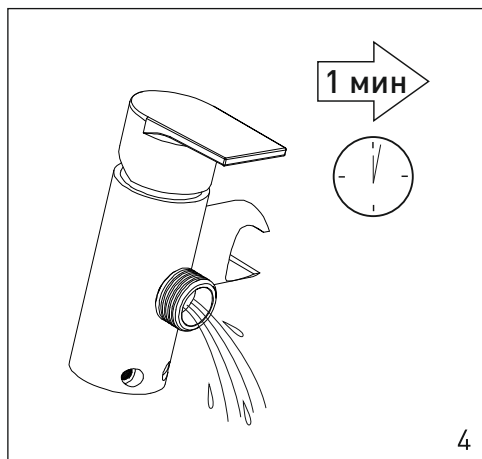
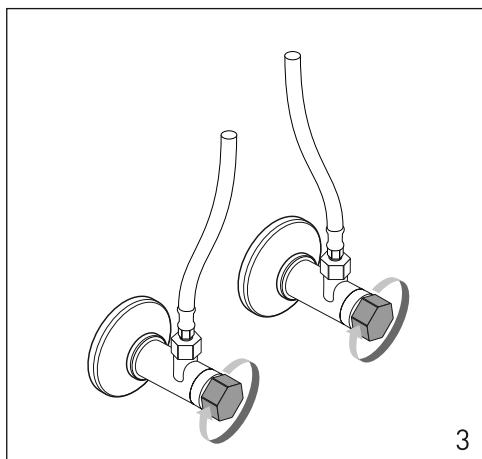
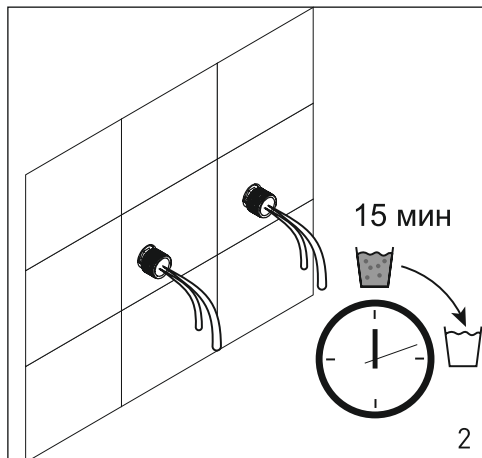
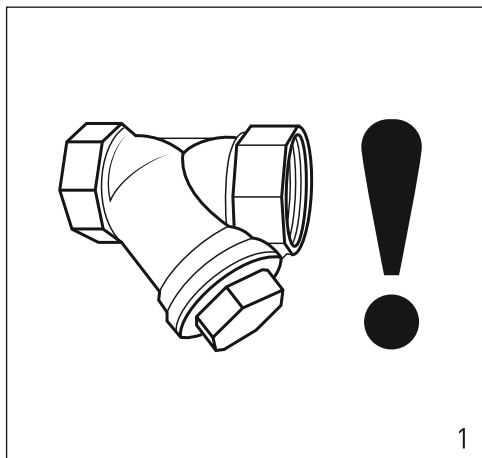


Рисунок 1. Перед началом монтажа.

Перед началом монтажа

1. Непосредственно перед санитарно-технической водоразборной арматурой должны быть установлены фильтры грубой очистки воды на холодную и горячую воду с размером фильтрующих ячеек не более 100 мкм. Чтобы предотвратить поломку смесителя вследствие внезапного скачка давления (гидроудара), рекомендуется установить регулятор давления.

2. Перед монтажом смесителя необходимо устранить загрязнения тщательной промывкой водопроводной сети.

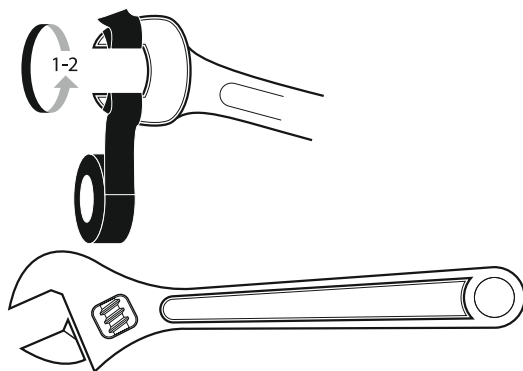
3. Полностью перекройте подачу воды в системе с помощью шарового крана.

4. Если производится установка нового смесителя вместо старого, откройте ручку установленного смесителя, чтобы убрать давление в системе. Убедитесь, что вода полностью выбежала. Демонтируйте старый смеситель. Аккуратно промойте соединения.

5. Предварительно в намеченном месте установки смесителя необходимо подготовить нишу путём штробления стены. Глубину ниши следует рассчитывать с учётом размеров внутреннего корпуса смесителя. Также учитывайте толщину будущей отделки (например, плитки) и глубину, на которую смеситель будет выступать относительно плоскости стены с отделочными материалами. Глубина погружения не должна превышать 42,5 мм (включая толщину облицовочной плитки). Обратите внимание на толщину стен: если стена слишком тонкая, возможно, потребуется дополнительное укрепление конструкции или изменение планировки.

6. Необходимо точно определить местоположение всех сантехнических приборов и организовать разводку водопроводных труб таким образом, чтобы последующий монтаж и демонтаж внутреннего корпуса не создавал трудностей. Трубы подводятся до начала укладки облицовочного материала (обычно плитки). Для смесителей встроенного типа рекомендуется использовать трубы диаметром не менее 16 мм.

Вы можете обмотать грани ключа изоляционной лентой ПВХ. Это придаст необходимую мягкость и предотвратит повреждение гаек смесителя.



<p>Разводной ключ</p> 	<p>Отвертка</p> 	<p>Фум-лента</p> 	<p>Защитные очки</p> 
<p>Дрель</p> 	<p>Ключ-шестигранник</p> 		

Рисунок 2. Рекомендованный набор инструментов для установки.

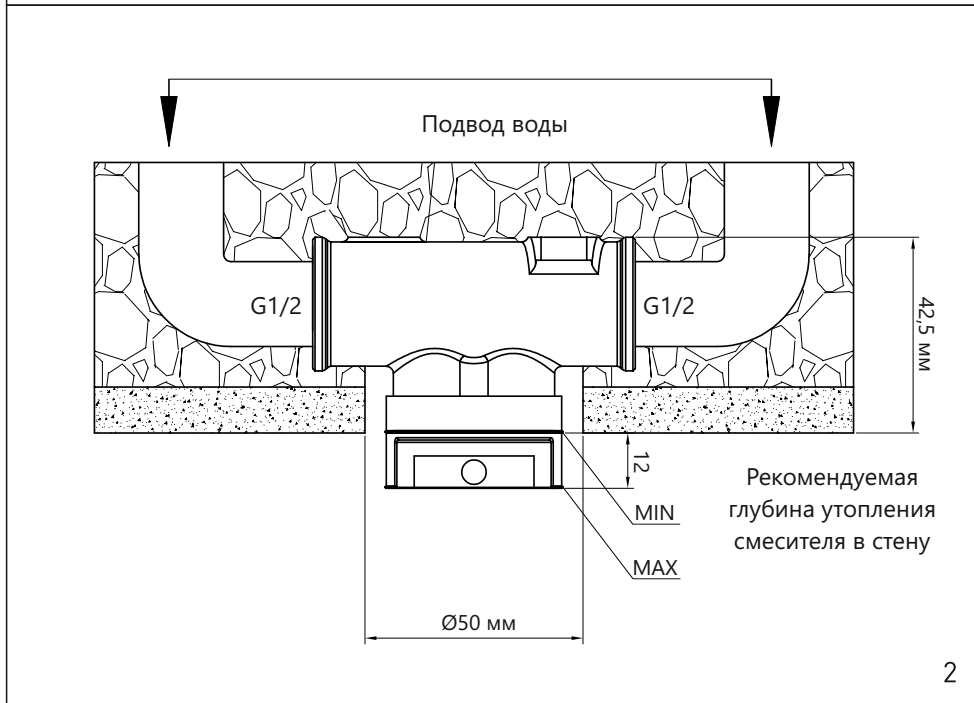
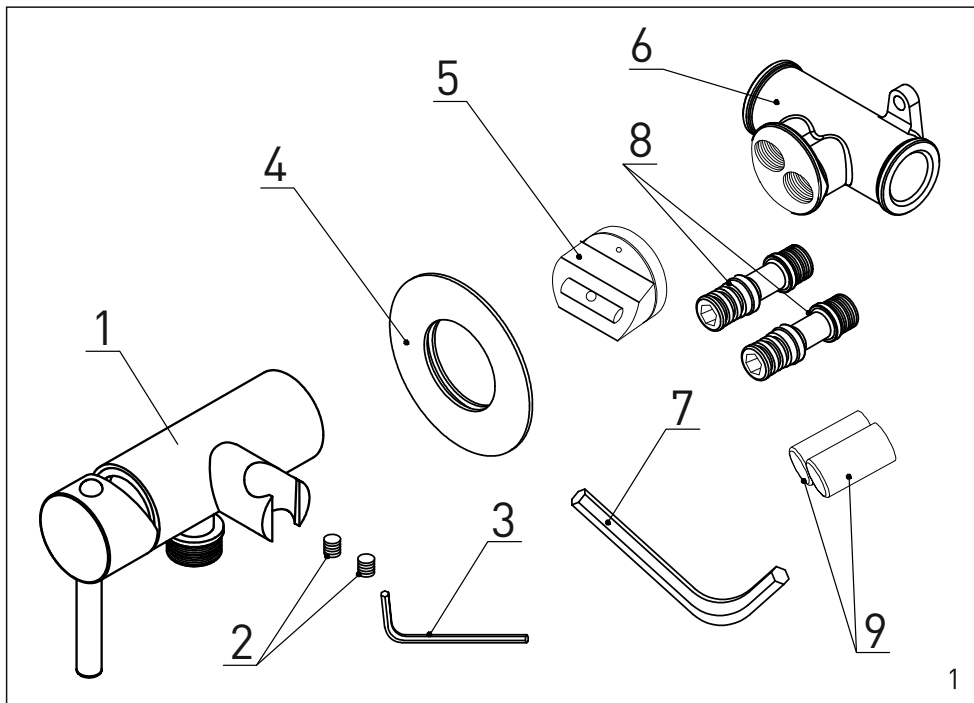


Рисунок 3. Схема монтажа.

Правила и схема монтажа

Установка смесителя производится специалистом. Квалифицированными специалистами считаются работники предприятий и частные предприниматели, чья основная деятельность включает выполнение монтажных и подключающих работ санитарных приборов к сетям водопровода. Опытные мастера обладают необходимыми инструментами и знают технические правила и нормы.

1. Выкрутите винты (2) из внешнего корпуса (1), используя малый шестигранный ключ (3). Рассоедините внутренний (6) и внешний корпуса (1).

2. Выкрутите латунные ниппели (8) из внутреннего корпуса (6), применяя крупный шестигранный (7). Установите уровень (5) и затяните винты уровня отвёрткой.

3. Прислоните внутренний корпус (6) к желаемому месту установки внутри ниши стены. Проверьте горизонтальность уровнем (5). Отметьте маркером точки сверления отверстий. Просверлите дрелью отверстия по сделанным отметкам и забейте дюбели.

4. Снимите уровень (5) с внутреннего корпуса (6) и, используя крупный шестигранный (7), вновь установите латунные ниппели (8), туго затянув их. Наденьте защитные колпачки на ниппели (9). Не снимайте защитные колпачки (9) до завершения всех отделочных работ.

5. Закрепите внутренний корпус (6) саморезами в ранее подготовленные отверстия в стене. Монтаж устройства осуществляется таким образом, чтобы глубина погружения составляла 42,5 мм (учитывая толщину облицовочной плитки).

6. Подсоедините внутренний корпус (6) к водопроводным трубам (горячая вода слева, холодная – справа), обеспечив герметичность соединений. После завершения соединения закройте проём в стене кафелем. Снимите защитные колпачки (9) и временно включите воду, чтобы промыть систему от загрязнений.

7. Установите декоративную пластину (4) на внешнем корпусе смесителя (1). Установите внешний корпус (1) смесителя на ниппели (8) внутреннего корпуса (6), надежно затянув винты малым шестигранным (3). Поправьте декоративную пластину (4).

8. Прикрутите шланг и гигиеническую лейку, используя уплотнительные прокладки для герметизации-соединений.

По окончании монтажных работ убедитесь, что все компоненты установлены правильно и надежно зафиксированы, а также проверьте соединения на герметичность.

Способ эксплуатации и уход за изделием

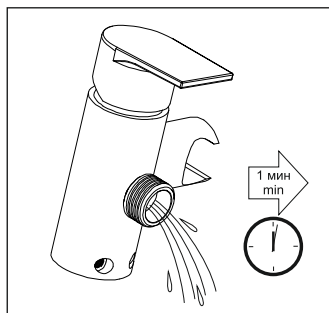


Рисунок 4. Перед первой подачей воды.

Перед эксплуатацией необходимо внимательно ознакомиться с паспортом изделия.

ВНИМАНИЕ! Первую подачу воды через смеситель рекомендуется осуществлять до присоединения душевых аксессуаров: шланга и лейки. Это позволит очистить систему от ржавчины и других мелких частиц, которые могут засорить душевые аксессуары. Установите шланг и лейку после проведения очистки.

Правила и условия эффективного и безопасного использования

1. Пуск, остановка и регулирование потока воды производится движением рукоятки смесителя на себя-от себя. Регулирование температуры воды производится движением рукоятки смесителя вправо-влево.

Не прилагайте чрезмерных усилий при пользовании смесителем. Все элементы управления работают мягко и плавно, бережное обращение продлит срок службы смесителя.

Внимание: лейка встроенного смесителя с гигиеническим душем не выполняет функцию запорного механизма. Во избежание разрыва душевого шланга и выхода из строя лейки, обязательно перекрывайте подачу воды ручкой смесителя после каждого использования, а затем нажимайте кнопку на лейке гигиенического душа, чтобы удалить остатки воды из шланга. Это существенно увеличит срок службы лейки гигиенического душа и душевого шланга.

ЗАПРЕЩАЕТСЯ подключать к смесителю какие-либо устройства, перекрывающие подачу воды из смесителя (например, устройства промывки под давлением, стиральные машины). Подобные устройства могут привести к повреждению. Во избежание поломки смесителя необходимо исключить замерзание в нем воды.

Всегда помните, что при работе с водой нужно исключить риски затопления помещения. Для этого необходимо убедиться в корректной работе слива, а также не оставлять работающий смеситель, из которого поступает вода, без присмотра. Периодически следует проверять герметичность изделия, а при покидании помещения на длительный период времени, следует полностью перекрыть подачу воды.

Правила ухода за изделием

1. Для предотвращения появления пятен на смесителе регулярно протирайте поверхность мягкой тканью, используя мягкие моющие средства исключительно на мыльной основе. Категорически запрещается применять абразивы, а также любые составы, содержащие спирт, кислоты (азотную, фосфорную), щелочи и хлорактивные добавки. Избегайте длительного контакта моющих средств с поверхностью, обязательно смывайте остатки чистой водой сразу после обработки.

2. При необходимости замена картриджа должна производиться только специалистом.

3. Во избежание выхода из строя лейки гигиенического душа из-за засорения форсунок известковыми отложениями, рекомендуется проводить их очистку по мере засорения.

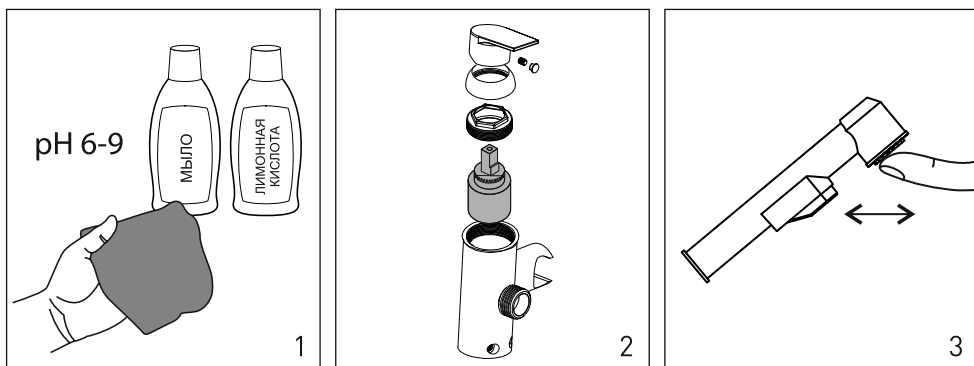


Рисунок 5. Правила ухода за изделием.

Оптимальные условия эксплуатации

При соблюдении нижеперечисленных условий обеспечивается максимальный срок службы, экономичность и комфорт в процессе эксплуатации санитарно-технической водоразборной арматуры.

Оптимальные характеристики воды на входе в санитарно-техническую водоразборную арматуру:

- а) давление: 0,3—0,35 МПа;
- б) температура горячей воды: 60 °С—65 °С;
- в) температура холодной воды. 10 °С—15 °С; уровень рН: 6,5—8,5 рН.

Ресурсы, сроки службы и условия хранения

Ресурсы

Наработка до отказа таких уплотнительных элементов, как прокладки, кольца, манжеты выдерживает не менее 60 тыс. циклов, уплотнений поворотного излива — не менее 40 тыс. циклов.

Ресурс арматуры с керамическими запорными элементами составляет не менее 70 тыс. циклов открываний и закрываний.

Срок службы

Срок службы на смеситель при соблюдении требований по эксплуатации и уходу — 20 лет.

Условия хранения

Температура от -10 до +20 °С. Относительная влажность воздуха не должна превышать 65%. Минимальное расстояние от отопительных приборов должно составлять 1 метр. Необходимо исключить попадание прямых солнечных лучей на изделия. Запрещено поблизости хранить химически агрессивные материалы, способные повредить пластиковые элементы, лакокрасочное покрытие и полимерные детали. Эти условия обеспечивают сохранность изделий, предотвращают повреждение материалов и сохраняют функциональные характеристики смесителей.

Арматуру следует хранить в упакованном виде в закрытых помещениях по группе С ГОСТ 15150.

Группа условий эксплуатации водоразборной и лабораторной арматуры — 2, категория размещения — 4.2 по ГОСТ 15150.

Условия транспортировки

При транспортировке и хранении смесители должны быть защищены от дождя, снега и возможных механических воздействий внутри транспортных средств. Перевозка осуществляется всеми видами крытого транспорта в соответствии с действующими правилами транспортировки грузов для каждого вида транспорта.

Гарантии поставщика

При наличии сервисного центра в городе гарантийное обслуживание осуществляет авторизованная организация (сервисный центр). Если случай признается гарантийным, товар будет отремонтирован, а при невозможности ремонта будет выписано заключение о замене на новый/возврате денежных средств. При отсутствии сервисного центра гарантийное обслуживание осуществляет организация, реализовавшая товар потребителю. Поставщик и уполномоченная организация, принимающая претензии от покупателей: ООО «Региональный Склад».

ОГРН 1125476021637, зарегистрирован Межрайонной инспекцией Федеральной налоговой службой №16 по Новосибирской области

Место нахождения продавца:

Фактический адрес: 630052, РФ, Новосибирская область, г. Новосибирск, ул. Толмачевская, д. 35

ИНН\КПП5410046079 \ 540445002

Гарантийный срок эксплуатации

10 лет – корпус смесителя (при бытовом использовании).

5 лет – элементы и узлы смесителей: керамические и термостатические картриджи, кран-буксы, гайки, штуцеры, изливы, ручки, вентили, переключатели потоков (диверторы), латунные подводящие трубки, аэраторы.

3 года – комплектующие и аксессуары: крепления, гибкие подводки, декоративные подставки и пластины, ключи-шестигранники, пластины жёсткости, адаптеры для трубок фильтра, душевые шланги, лейки для душа, гигиенические лейки для душа, настенные держатели лейек.

1 год – все части смесителя, используемые в общественных помещениях.

Срок гарантии на покрытие смесителя

5 лет – никель-хромовое покрытие (С); покрытия, нанесённые методом вакуумного напыления цветов: матовое золото (GB), оружейная сталь («графит») (GM), прочие цветовые оттенки, выполненные аналогично; поверхность изделий из полированной матовой стали («сатин») (SS).

3 года – матовые чёрный (MB) и белый (MW) цвета, глянцевое хром-белое покрытие (CW) и прочие оттенки, выполненные методом полимерного окрашивания.

Гарантийный срок товара, а также срок его службы исчисляется со дня передачи товара потребителю. Если день передачи установить невозможно, эти сроки исчисляются со дня изготовления товара.

Для подтверждения даты продажи необходимо предъявить правильно и полностью заполненный гарантийный талон, подписанный продавцом и покупателем, заверенный печатью торговой организации, а также кассовый (товарный) чек.

Сервисные центры

По всем вопросам, касающимся гарантийного обслуживания, обращайтесь в ближайшие сервисные центры.

Адреса предприятий, выполняющих в соответствии с принятыми поставщиком обязательства безвозмездный ремонт или замену изделий (составных частей изделия) в течение установленных гарантийных сроков, можно найти по адресу: grossaqua.ru/service

Онлайн-сервис чат

Также вы можете обратиться по данным вопросам по телефону:

+7 (929) 697-27-36 в вашем мессенджере.

Вы можете оперативно получить консультацию у специалистов компании GROSS AQUA® или задать вопрос по гарантийному обслуживанию.

Данный сервис так же предоставляет Вам возможность отправлять фото выявленного дефекта напрямую производителю продукции GROSS AQUA® для дальнейшей передачи в сервисную службу и осуществления гарантийного обслуживания, а также получить контакты ближайшего для вас сервисного центра.

Негарантийные случаи

В гарантийном обслуживании может быть отказано при:

- отсутствии фильтров грубой очистки воды в системе водоснабжения;
- механических, химических и термических повреждениях;
- несоблюдении действующих норм и правил;
- неквалифицированном монтаже;
- небрежном уходе;
- неправильной эксплуатации;
- неправильному хранению или транспортировке;
- внесением изменений в конструкцию;
- ремонте изделия неуполномоченными лицами;
- попадании внутрь изделия инородного предмета;
- неполной или неоригинальной комплектации;
- использовании не по назначению;
- других, не зависящих от производителя причинах.

Претензии по комплектности и внешнему виду принимаются только в момент покупки. На нормальный износ, порезы и царапины, а также на повреждения, возникшие в результате удара или аварии гарантия не распространяется.

Гарантия подразумевает право на бесплатное устранение подтвержденных дефектов производства или материалов в течении гарантийного срока при условии соблюдения действующих норм, правил монтажа, эксплуатации и ухода. При этом замене или ремонту подлежит только дефектная деталь. Решение о целесообразности ремонта или замене принимается уполномоченным сервисным центром. При устранении дефекта гарантия не возобновляется, а продолжает действовать дальше. Заменяемые детали переходят в собственность сервисного центра.

Сведения об утилизации

Не выбрасывайте отработавший смеситель в обычный мусорный бак, не предназначенный для сортировки отходов. После окончания эксплуатации изделия большая часть запасных частей смесителя подлежит переработке, в особенности части, изготовленные из металла, поддающиеся последующей переплавке. Передайте изделие в пункты приёма металлолома либо специализированные центры переработки. Многие крупные магазины сантехнических товаров предоставляют возможность сдать старую сантехнику при приобретении новой модели. Коммунальные службы периодически проводят акции по бесплатной сдаче строительных отходов. Отдельные мастера по ремонту сантехники могут принять старое изделие для дальнейшего восстановления или вторичной переработки. Индивидуальные и групповые коробки из гофрированного картона, из которых изготовлена упаковка, могут быть сданы на макулатуру в специализированные пункты приема. Любые усилия по правильной утилизации отходов помогают сохранять экологию нашей планеты.

Обращаем внимание, что утилизация изделия производится в порядке, установленном ФЭ №89 «Об отходах производства и потребления» от 24 июня 1998 г. (редакция от 31.07.2025 и позднее), а также другими российскими и региональными нормами, актами, правилами, распоряжениями и пр., принятыми во исполнение указанного закона.

Мазмұны:

Өнім туралы негізгі ақпарат	15
Негізгі техникалық деректер	16
Жиынтылығы	17
Орнату алдында	19
Орнату ережелері мен схемасы	21
Пайдалану әдісі және бұйым күтімі	21
Ресурстар, қызмет ету мерзімі және сақтау шарттары	23
Жеткізушінің кепілдіктері	24
Кепілсіздік жағдайлар	25
Қалдықтар жою туралы ақпарат	26
Кепілсіздік картасы	27

Өнім туралы негізгі ақпарат

Құрметті тұтынушы! Сенім білдіргеніңіз және GROSS AQUA® өнімдерін таңдағаныңыз үшін рақмет!

Сатып алынған кран ұзақ мерзімді және сенімді жұмыс істеу үшін жасалған және сынақтан өтк.

Пайдалану кезінде сумен тікелей жанасатын бөлшектер денсаулық сақтау және тұтынушылардың құқықтарын қорғау саласындағы қадағалау органдары рұқсат еткен материалдардан жасалған және ауыз суға улы заттарды (соның ішінде мырыш, никель, қорғасын, алюминий) бөлінбейді. Бұйым қажетті механикалық беріктікке, электрохимиялық коррозияға төзімділікке, коррозияға төзімділікке ие.

GROSS AQUA® өнімдері өндірістің барлық кезеңдерінде сапа бақылауынан өтеді. Өндірістен кейін өнім сапа бақылау бөлімімен қабылданды.

Қолданылуы

Араластырғышы бар душ жүйесі тұрғын және қоғамдық ғимараттарда су ағынының температурасы мен көлемін беру, араластыру, реттеу, сондай - ақ су құбырынан шығу кезінде су беруді жабу үшін пайдалануға арналған. Құрылғы есептелмеген бірақ теңіз, минералды сумен және агрессивті химиялық ортада жұмыс істеуге арналған. Санитарлық-техникалық су бөлгіш арматураның көрінетін беті тұрақты қорғаныс және сәндік жабынға ие.

Кіріктірілген санитарлық душ краны сіздің ванна бөлмеңіздің ажырамас бөлігі болады. Шағын өлшемдері мен корпусқа салынған суару ұстағышының арқасында араластырғышты Сізге ыңғайлы кез келген жерге қоюға болады. Кранның 2 жезден жасалған корпусы бар: сыртқы және ішкі, қабырғаға орнатуға арналған. Әрлеу жұмыстары кезінде ішкі корпусың байланыстырушы емізкітері арнайы қорғаныс қақпақтарымен жабылған, бұл орнатуды жеңілдетеді.

Негізгі ерекшеліктері

Тұтқалардың пішіні сабынды қолмен ұстаудың, айналдырудың немесе жылжитудың ыңғайлылығын қамтамасыз етеді, ал ұстау орындарындағы басқару элементтерінің сыртқы бетінің температурасы 45 °C-тан аспайды. Арматураны ашу және жабу, жұмыс режимдерін ауыстыру аз күш жұмсамай (10 Нм-ден аспайтын) тегіс жүреді. Су ағынының қосқыштары суды

ерікті түрде ауыстыруға немесе жұмыс қысымы мен сынақ қысымының барлық диапазонында ағынның өзгеруіне жол бермейді.

Кран оралған. Қаптама тасымалдау және сақтау кезінде өнімнің сақталуын қамтамасыз етеді.

Толығырақ ақпаратты өнім паспортының келесі мәтінінен табуға болады, оны пайдалану тоқтатылғанға дейін сақтау ұсынылады.

Сәйкестік туралы ақпарат

Өнім ГОСТ 19681-2016 талаптарына сәйкес №1 түзетулермен, 5.2.1-тармақ, 5.2.23-тармақ, 5.3-тармақ, 5.4-тармақ, 5.5-тармақ және ГОСТ 34771-2021 талаптарына сәйкес өндірілген. Техникалық құжатта ГОСТ R 2.610-2019 талаптарына сәйкес келеді.

GROSS AQUA® өнімдерінің ГОСТ 19681-2016 талаптарына сәйкестігін өтініш беруші «Региональный Склад» ЖШС мәлімдеді.

Жұмыс кезінде сумен тікелей жанасатын санитарлық-гигиеналық су арматураларын өндіру кезінде SanPiN 2.1.3684-21 және SanPiN 1.2.3685-21 стандарттарына сәйкес ауыз судың сапасын сақтайтын материалдар пайдаланылды.

Қалыпты пайдалану, сақтау, тасымалдау және жою жағдайларында сатып алынған кран тұтынушының өмірі мен денсаулығы, қоршаған орта үшін қауіпсіз және тұтынушының мүлкіне зиян келтірмейді.

GROSS AQUA® өнімдері қабылдаудан, мерзімдік және типтік сынақтан сәтті өтті.

Негізгі техникалық деректер

- Өнім атауы: Гигиеналық душы бар кіріктірілген араластырғыш.
- Ұсынылатын су қосылымы: ыстық – сол жақта, суық – оң жақта.
- Су желісіне қосылатын бөлшектердің материалы (араластырғыштың ішкі корпусы): жез.

1-кесте. Негізгі техникалық деректер.

№	Параметр атауының	Мағынасы
1	Жұмыс температурасы, °C	5-75
2	Ұсынылатын жұмыс қысымы, МПа	0,05-0,6
3	Максималды (сынақ) қысым, МПа	1
4	Ыстық және суық су арасындағы рұқсат етілген максималды қысым айырмашылығы	<10%
5	Клапанды сумен жабдықтау жүйесіне қосуға арналған бұранда өлшемі, дюйммен	G1/2
6	Тығыздау тобы	1: Жабық күйде ағып кетудің мүлдем болмауы
7	Араластырғыш алдындағы суды алдын ала тазарту сүзгісінің қажетті тор көлемі, микрон	100
8	Коррозияға төзімділік класы	

Өнімнің жеке ерекшеліктері

Өнімнің деректер парағында көрсетілмеген қосымша ақпарат жеке қорапта орналасқан стикерде берілген:

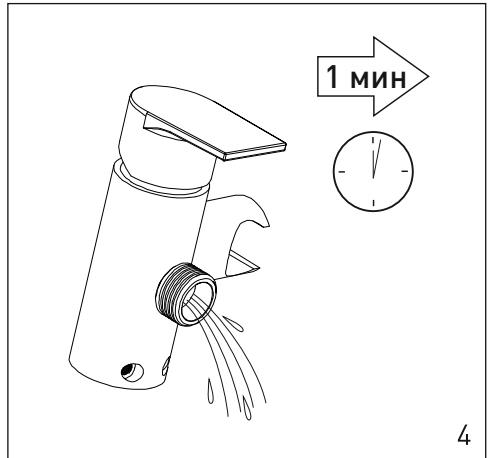
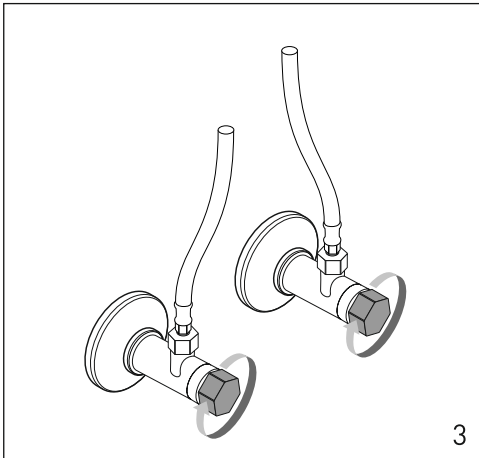
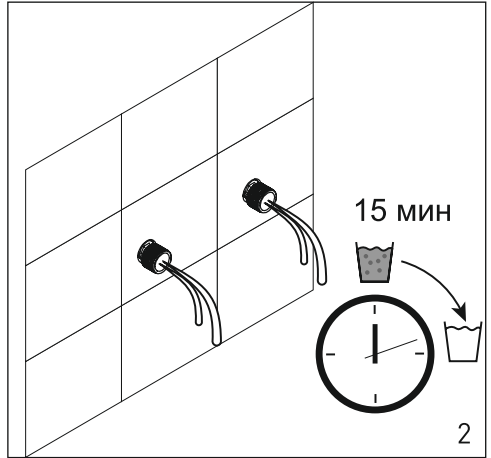
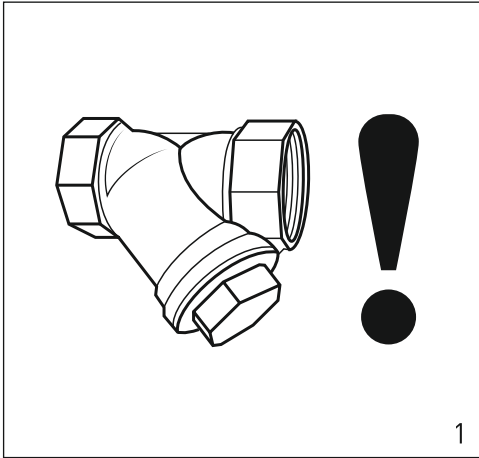
- Өнімнің бөлшек нөмірі
- Штрих-код
- Өнімнің салмағы (кг)
- Су ағынының жылдамдығы (л/мин)
- Түсі
- Шығарылған елі
- Материалдар (корпусын қоса алғанда)
- Өнімнің өлшемдері (сызбаға сәйкес)
- Өндірілген күні (кранның корпусында көрсетілгендей)

Қаптаманың құрамы

2-кесте. Жиынтылығы.

№	Атауы	Саны
1	Араластырғыштың сыртқы корпусы	1
2	Араластырғыштың ішкі корпусы	1
3	Шағын алты қырлы кілт	1
4	Үлкен алты қырлы кілт	1
5	Сәндік табақ	1
6	Қорғаныс қақпақтары	2
7	Деңгей	1
8	Бұранда	2
9	Бекіткіштер жиынтығы	1
10	Гигиеналық душ басы	1
11	Душ шлангісі	1
12	Өнім паспорты	1
13	Сәндік жабынға күтім жасау жөніндегі Нұсқаулық (опционалды)	1

Дайындаушы мәлімделген сипаттамалар мен сапаны нашарлатпайтын бұйымның конструкциясы мен толықтығына алдын ала ескертусіз өзгерістер енгізу құқығын өзіне қалдырады. Жеткізілім жиынтығындағы кейбір қосалқы бөлшектер пайдаланушыға ыңғайлы болу үшін араластырғышқа алдын ала орнатылуы мүмкін.



1-сурет. Орнату алдында.

Орнату алдында

1. Суды тұтыну санитарлық-техникалық арматураларының алдында суық және ыстық суға арналған ірі сүзгілер орнатылуы керек, олардың сүзгі ұяшықтарының өлшемі 100 мкм-ден аспауы тиіс. Қысымның кенеттен жоғарылауынан (гидросоққы) араластырғыштың бұзылуын болдырмау үшін қысым реттегішін орнату ұсынылады.

2. Араластырғышты орнатпас бұрын су құбырларын мұқият жуып, ластануды жою қажет.

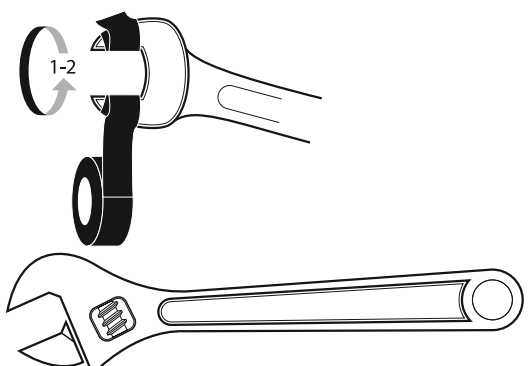
3. Шарлы қранды пайдаланып, жүйедегі судың берілуін толығымен жабыңыз.


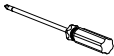
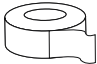

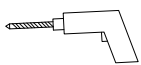

4. Егер ескі араластырғышты жаңасына ауыстырып жатсаңыз, жүйедегі қысымды босату үшін орнатылған араластырғыштың тұтқасын ашыңыз. Судың толығымен ағып кеткеніне көз жеткізіңіз. Содан кейін ескі араластырғышты бұзып алыңыз. Қосылыстарды мұқият жуыңыз.

5. Араластырғышты орнататын жерді алдын ала қабырғаны ойып, ниша дайындау қажет. Нишаның тереңдігі араластырғыштың ішкі корпусының өлшемдерін ескере отырып есептелуі тиіс. Сондай-ақ, болашақ әрлеудің (мысалы, плитканың) қалыңдыкын және араластырғыштың әрлеу материалдары бар дайын қабырға жазықтығына қатысты қаншалықты шығып тұратынын ескеріңіз. Тереңдік 42,5 мм-ден аспауы керек (қаптама плитканың қалыңдығын қоса алғанда). Қабырғалардың қалыңдығына назар аударыңыз: егер қабырға тым жұқа болса, конструкцияны қосымша нығайту немесе жоспарды өзгерту қажет болуы мүмкін.

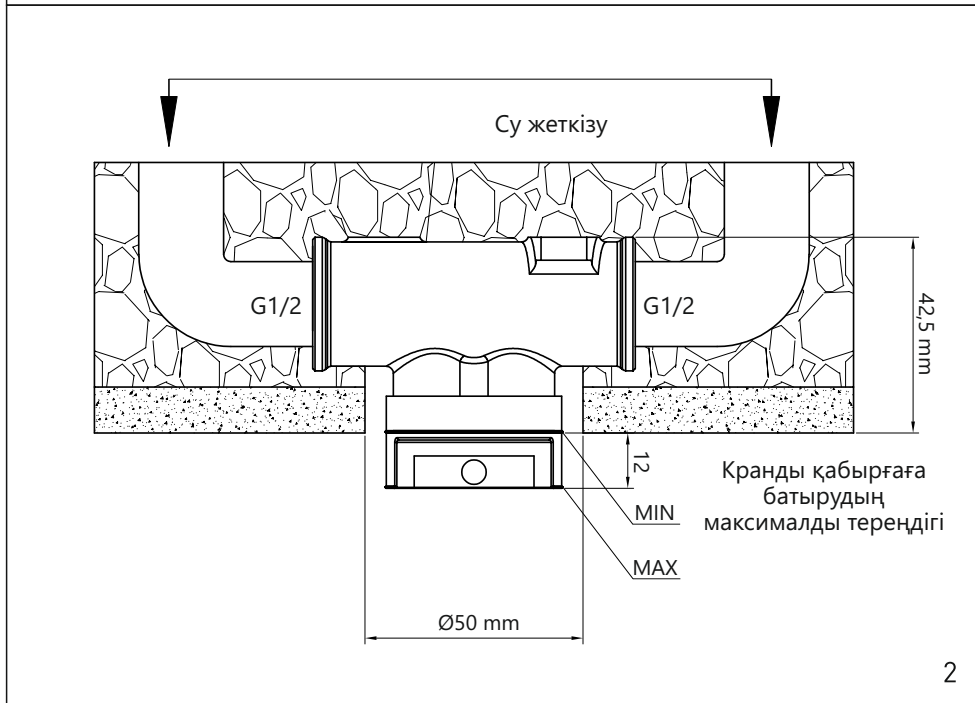
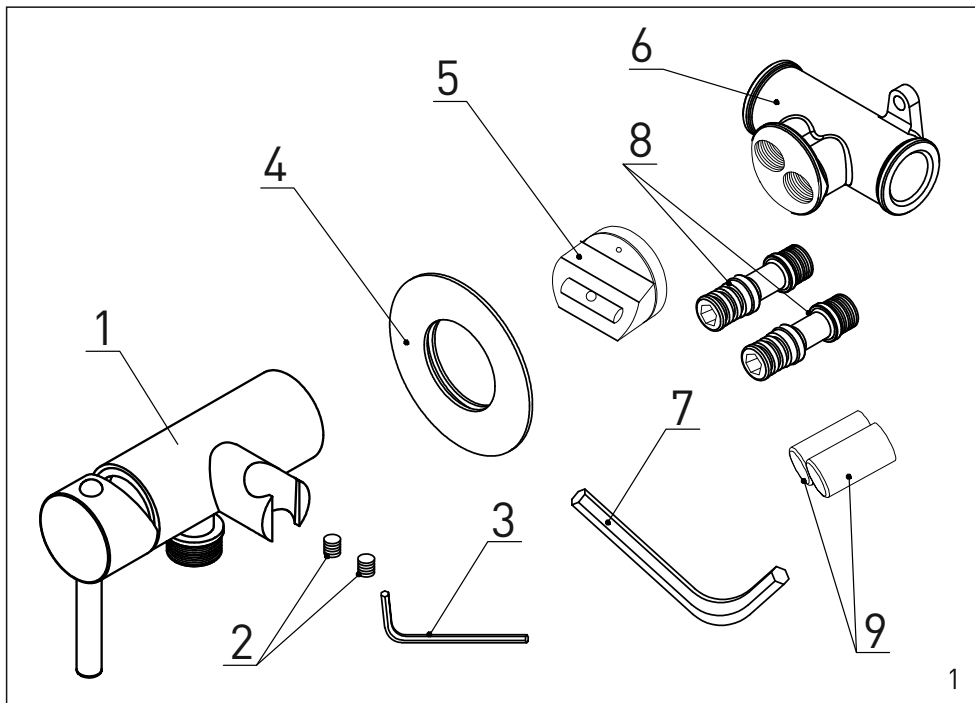
6. Барлық сантехникалық құрылғылардың орналасқан жерін дәл анықтау және су құбырларын орналастыруды сондай етіп ұйымдастыру қажет, сонда ішкі корпусы кейіннен орнату және бұзу қиындық тудырмайды. Құбырлар қаптама материалын (әдетте плитка) төсеу басталғанға дейін жеткізіледі. Кіріктірілген араластырғыштар үшін диаметрі кем дегенде 16 мм болатын құбырларды пайдалану ұсынылады.

Кілттің шеттерін ПВХ оқшаулағыш таспамен орауға болады. Бұл қажетті жұмсақтықты қамтамасыз етеді және гайкалардың зақымдалуына жол бермейді.



Реттелмелі кілт	Бұрағыш	Фум таспасы	Қорғаныш көзілдірігі
			
Бұрғы	Алты қырлы кілт		
			

2-сурет. Ұсынылатын орнату құралы.



3-сурет. Орнату схемасы.

Орнату ережелері мен схемасы

Араластырғышты орнатуды маман жүргізеді. Кәсіпорындардың қызметкерлері мен жеке кәсіпкерлер білікті мамандар болып саналады, олардың негізгі қызметі санитарлық құрылғылардың су құбыры желілеріне монтаждау және қосу жұмыстарын орындауды қамтиды. Тәжірибелі шеберлер қажетті құралдарға ие және техникалық ережелер мен ережелерді біледі.

1. Сыртқы корпуста (1) кіші алтыбұрышты кілтті (3) пайдаланып бұрандаларды (2) бұрап шығарыңыз. Ішкі (6) және сыртқы корпусты (1) ажыратыңыз.

2. Ішкі корпуста (6) үлкен алтыбұрышты кілтті (7) қолданып мыс ниппельдерді (8) бұрап шығарыңыз. Деңгейді (5) орнатып, деңгей бұрандаларын бұрағышпен бекітіңіз.

3. Ішкі корпусты (6) қабырға ойығының ішіндегі қажетті орнату орнына тіреңіз. Деңгеймен (5) көлденеңдігін тексеріңіз. Тесіктерді бұрғылау нүктелерін маркермен белгілеңіз. Белгіленген жерлер бойынша бұрғымен тесіктер бұрғылап, дюбельдерді қағыңыз.

4. Деңгейді (5) ішкі корпуста (6) алыңыз да, үлкен алтыбұрышты кілтті (7) қолданып, мыс ниппельдерді (8) қайта орнатып, оларды қатты бекітіңіз. Ниппельдерге (9) қорғаныш қалпақшаларын кигізіңіз. Барлық әрлеу жұмыстары аяқталғанша қорғаныш қалпақшаларын (9) алмаңыз.

5. Ішкі корпусты (6) бұрын дайындалған қабырғадағы тесіктерге өздігінен бұралатын бұрандалармен бекітіңіз. Құрылғыны орнату кезінде ену тереңдігі 42,5 мм болатындай етіп (қаптама плитканың қалыңдығын ескере отырып) орнатыңыз.

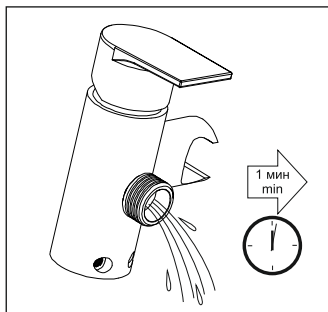
6. Ішкі корпусты (6) су құбырларына (ыстық су сол жақта, суық су оң жақта) қосыңыз, қосылыстардың тығыздығын қамтамасыз етіңіз. Қосылыс аяқталғаннан кейін қабырғадағы ойықты кафельмен жабыңыз. Қорғаныш қалпақшаларын (9) алыңыз да, жүйені ластанудан тазарту үшін суды уақытша қосыңыз.

7. Сыртқы араластырғыш корпусына (1) әсемдік пластинаны (4) орнатыңыз. Араластырғыштың сыртқы корпусын (1) ішкі корпустың (6) ниппельдеріне (8) орнатып, кіші алтыбұрышты кілтпен (3) бұрандаларды сенімді бекітіңіз. Әсемдік пластинаны (4) реттеңіз.

8. Қосылыстарды тығыздау үшін тығыздағыш төсемдерді пайда.

Монтаждау жұмыстары аяқталғаннан кейін, барлық компоненттердің дұрыс орнатылғанына және сенімді бекітілгеніне көз жеткізіңіз, сондай-ақ қосылыстардың герметикалығын тексеріңіз. Араластырғыштың тұтқасы жабық күйде жұмысын тексеріңіз.

Пайдалану әдісі және бұйым күтімі



4-сурет. Алғашқы сумен жабдықтау алдында.

Пайдалану алдында өнімнің паспортымен мұқият танысу керек.

НАЗАР АУДАРЫҢЫЗ! Араластырғыш арқылы алғашқы сумен жабдықтауды душ аксессуарлары: шланг пен суару ыдысы бекітілгенге дейін жүргізу ұсынылады. Бұл жүйені тоттан және душ аксессуарларын бітеп тастауы мүмкін басқа ұсақ бөлшектерден тазартады. Тазалау аяқталғаннан кейін шланг пен суару ыдысын орнатыңыз.

Тиімді және қауіпсіз пайдалану ережелері мен шарттары

Су ағынын іске қосу, тоқтату және реттеу араластырғыш тұтқасын өзіңізге қарай-өзіңізден кері қарай қозғалту арқылы жүзеге асырылады. Су температурасын реттеу араластырғыш тұтқасын оңға-солға қозғалту арқылы жүзеге асырылады.

Араластырғышты пайдаланған кезде шамадан тыс күш салмаңыз. Барлық басқару элементтері жұмсақ және тегіс жұмыс істейді. Оларға ұқыпты қарау араластырғыштың қызмет ету мерзімін ұзартады.

Назар аударыңыз: гигиеналық душы бар кіріктірілген араластырғыштың су шашқышы жапқыш механизм функциясын орындамайды. Душ шлангісінің жарылып кетуін және су шашқыштың істен шығуын болдырмау үшін, әр қолданғаннан кейін су беруді араластырғыш тұтқасымен міндетті түрде жабыңыз, содан кейін шлангіден су қалдықтарын шығару үшін гигиеналық душтың су шашқышындағы түймені басыңыз. Бұл гигиеналық душтың су шашқышы мен душ шлангісінің қызмет ету мерзімін айтарлықтай арттырады.

Сумен жабдықтауды тоқтататын кез келген құрылғыларды (мысалы, қысыммен жуу құрылғылары, кір жуғыш машиналар) араластырғышқа қосуға тыйым салынады. Мұндай құрылғылар зақым келтіруі мүмкін. Араластырғыштың сынуын болдырмау үшін ондағы судың қатуын болдырмау керек.

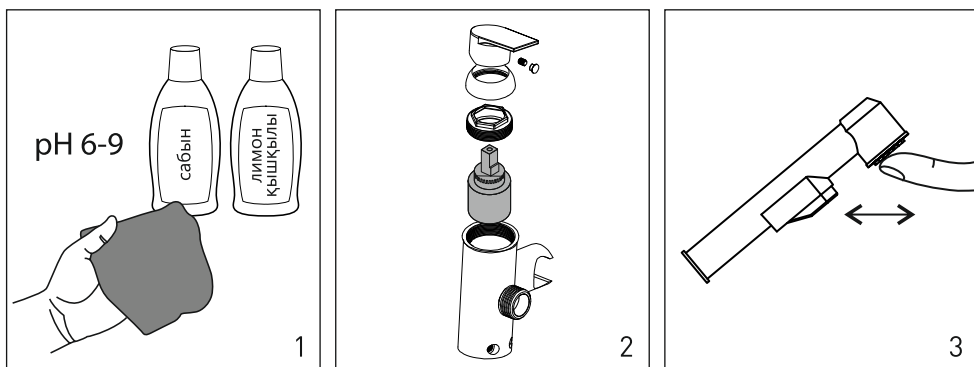
Сумен жұмыс істегенде бөлменің су басу қаупін болдырмау керек екенін әрқашан есте сақтаңыз. Ол үшін дренаждың дұрыс жұмыс істеуін қамтамасыз ету керек, сонымен қатар су кіретін жұмыс істейтін араластырғышты қараусыз қалдырмау керек. Мерзімді түрде өнімнің герметикалығын тексеріп, ұзақ уақыт бойы бөлмеден шыққан кезде сумен жабдықтауды толығымен тоқтату керек.

Затты күту ережелері

1. Кранның дақтарын болдырмау үшін бетті үнемі жұмсақ шүберекпен сүртіңіз, тек сабын негізіндегі жұмсақ жуғыш заттарды қолданыңыз. Абразивтерді, сондай-ақ құрамында алкоголь, қышқылдар (азот, фосфор), сілтілер мен хлорактивті қоспалар бар кез келген құрамдарды қолдануға қатаң тыйым салынады. Жуғыш заттардың бетіне ұзақ уақыт тиюінен аулақ болыңыз, өңдеуден кейін қалдықтарды таза сумен жуыңыз.

2. Қажет болса, картриджді тек маман ауыстыруы керек.

3. Саптамалардың әк шөгінділерімен бітелуіне байланысты гигиеналық душ басының істен шығуын болдырмау үшін оларды бітелу кезінде мезгіл-мезгіл тазалап отыру ұсынылады.



5-сурет. Пайдалану және техникалық қызмет көрсету ережелері.

Тиімді пайдалану жағдайлары

Төмендегі шарттар сантехникалық құрылғыларыңыздың максималды қызмет ету мерзімін, тиімділігін және жұмыс істеу жайлылығын қамтамасыз етеді.

Сантехникалық құрылғылар үшін оңтайлы су кірісінің сипаттамалары:

- a) қысым: 0,3–0,35 МПа;
- b) ыстық су температурасы: 60°C–65°C;
- c) салқын су температурасы: 10°C–15°C; рН: 6,5–8,5. (рН бірлігі көрсетілген; сан артық болғаннан кейін оны қайтадан көрсетіңіз.)

Ресурстар, қызмет ету мерзімі және сақтау шарттары

Ресурстар

Тығыздағыштар, сақиналар, манжеттер сияқты тығыздағыш элементтердің істен шығуы кем дегенде 60 мың циклге төтеп бере алады.

Керамикалық құлыптау элементтері бар арматураның ресурсы кемінде 70 мың ашу және жабу циклін құрайды.

Қызмет ету мерзімі

Араластырғышты пайдалану және күту талаптары сақталған кезде дайындаушы белгілеген қызмет мерзімі-20 жыл.

Сақтау шарттары

Температура: -10-тан +20° С-қа дейін. Ауаның салыстырмалы ылғалдылығы: 65%-дан аспауы тиіс. Жылыту құрылғыларынан ең аз қашықтық: 1 метр болуы керек. Тікелей күн сәулесінің түсуін болдырмау қажет: бұйымдарға. Жақын жерде сақтауға тыйым салынады: пластик элементтерге, лак-бояу жабынына және полимер бөлшектеріне зиян келтіруі мүмкін химиялық агрессивті материалдарды. Бұл шарттар бұйымдардың сақталуын қамтамасыз етеді, материалдардың зақымдалуын болдырмайды және су алар және зертханалық арматуралардың функционалдық сипаттамаларын сақтайды.

Арматураны қапталған күйде, ГОСТ 15150 бойынша С тобына жататын жабық үй-жайларда сақтау керек.

Су алар және зертханалық арматураларды пайдалану шарттарының тобы — 2, орналастыру санаты — ГОСТ 15150 бойынша 4.2.

Тасымалдау шарттары

Крандарды тасымалдау және сақтау кезінде оларды жаңбырдан, қардан және көлік құралдары ішіндегі ықтимал механикалық зақымданудан қорғау қажет. Тасымалдау әрбір көлік түрі үшін қолданыстағы жүк тасымалдау ережелеріне сәйкес, жабық көліктердің барлық түрлерімен жүзеге асырылады.

Жеткізушінің кепілдіктері

Егер қалада қызмет көрсету орталығы болса, кепілдік қызметін уәкілетті ұйым (қызмет көрсету орталығы) көрсетеді. Егер жағдай кепілдікпен қамтылған деп танылса, өнім жөнделеді. Егер жөндеу мүмкін болмаса, ауыстыру немесе ақшаны қайтару жүзеге асырылады. Егер қызмет көрсету орталығы болмаса, кепілдік қызметін тұтынушыға өнімді сатқан ұйым көрсетеді. Тұтынушылардан шағымдарды қабылдайтын жеткізуші және уәкілетті ұйым – ООО «Региональный склад».

ОГРН 1125476021637, Новосибирск облысы бойынша №16 Федералдық салық қызметінің ауданаралық инспекциясымен тіркелген

Сатушының орналасқан жері:

Практикалық мекенжайы: 630052, Ресей Федерациясы, Новосибирск облысы, Новосибирск қаласы, Толмачевская көшесі, 35
ИНН/КПП 5410046079/540445002.

Крандарға кепілдік

10 жыл – араластырғыштың корпусы (тұрмыстық пайдалану кезінде).

5 жыл – араластырғыштардың элементтері мен тораптары: керамикалық және термостатикалық картридждер, кран-буксалар, бұрандалар, шуцерлер, тұтқалар, вентильдер, су ағынын ауыстырғыштар (диверторлар), латуньден жасалған су құбырлары, аэраторлар.

3 жыл – жабдықтар мен керек-жарақтар: бекіткіштер, иілгіш су құбырлары, сәндік тұғырлар мен табақшалар, алты қырлы кілттер, қаттылық табақшалары, сүзгі түтіктеріне арналған адаптерлер, душ шлангілері, душ лейкалары, гигиеналық душ лейкалары, лейкаларды қабырғаға бекітуге арналған ұстағыштар.

1 жыл – қоғамдық орындарда қолданылатын барлық шүмек бөліктері.

Кепілдік мерзімі

5 жыл – никель-хром жалаты (С); вакуумды жалату әдісімен жалатылған түстер: күңгірт алтын (GB), мылтық болат ("графит") (GM), ұқсас орындалған өзге де түсті реңктері; жылтыратылған күңгірт болаттан («сатин») жасалған бұйымдардың беті (SS).

3 жыл – күңгірт қара (MB) және ақ (MW) түстер, жылтыр хром- ақ жабыны (CW) және полимерлік бояу әдісімен жасалған басқа да реңктер.

Тауардың кепілдік мерзімі, сондай-ақ оның қызмет ету мерзімі тауар тұтынушыға берілген күннен бастап есептеледі. Егер беру күнін анықтау мүмкін болмаса, бұл мерзімдер тауар шығарылған күннен бастап есептеледі.

Сату күнін растау үшін дұрыс және толық толтырылған, сатушы мен сатып алушы қол қойған, сауда ұйымының мөрімен расталған кепілдік талонын, сондай-ақ кассалық (тауарлық) чекті ұсыну қажет.

Қызмет көрсету орталықтары

Кепілдік қызметіне қатысты барлық сұрақтар бойынша жақын маңдағы қызмет көрсету орталығына хабарласыңыз.

Жеткізушінің міндеттемелеріне сәйкес белгіленген кепілдік мерзімдерінде өнімдерді (немесе өнім компоненттерін) тегін жөндеуді немесе ауыстыруды қамтамасыз ететін компаниялардың мекенжайларын мына жерден табуға болады: grossaqua.ru/service

Онлайн қызмет

Сондай-ақ, сіз осы сұрақтар бойынша телефон арқылы хабарласа аласыз:

+7 (929) 697-27-36 сіздің мессенджеріңізде.

GROSS AQUA® компаниясының мамандарынан жедел кеңес ала аласыз немесе кепілдік қызметі туралы сұрақ қоя аласыз.

Бұл сервис сондай-ақ, анықталған ақаудың фотосуретін тікелей GROSS AQUA® өнімдерінің өндірушісіне жіберуге, оны одан әрі сервистік қызметке беруге және кепілдік қызметін көрсетуге мүмкіндік береді, сондай-ақ сізге жақын орналасқан сервис орталығының байланыс мәліметтерін алуға болады.

Кепілдік жағдайлар:

Кепілдік қызмет көрсетуден бас тартылуы мүмкін:

- сумен жабдықтау жүйесінде суды алдын ала сүзуге арналған сүзгілердің болмауы;
- механикалық, химиялық және термиялық зақымданулар;
- қолданыстағы нормалар мен ережелерді сақтамау;
- білікті емес монтаждау;
- ұқыпсыз күтім;
- дұрыс пайдаланбау;
- дұрыс сақтамау немесе тасымалдамау;
- құрылымға өзгерістер енгізу;
- өнімді бейімделмеген тұлғалар жөндеу;
- өнім ішіне бөгде заттың түсуі;
- толық емес немесе түпнұсқа емес жиынтық;
- мақсатына сай емес пайдалану;
- өндірушіден тыс басқа себептер.

Тауардың толықтығы мен сыртқы түріне қатысты шағымдар тек сатып алу сәтінде ғана қабылданады. Қалыпты тозуға, кесілулер мен сызаттарға, сондай-ақ соққы немесе апат нәтижесінде пайда болған зақымдарға кепілдік қолданылмайды.

Кепілдік – бұл кепілдік мерзімі ішінде өндіріс немесе материалдардың расталған ақауларын жою құқығын білдіреді, егер қолданыстағы нормалар, монтаждау, пайдалану және күтім жасау ережелері сақталса. Бұл ретте тек ақаулы бөлшек ауыстырылады немесе жөнделеді. Жөндеу немесе ауыстырудың орындылығы туралы шешімді уәкілетті сервис орталығы қабылдайды. Ақау жойылған кезде кепілдік жаңартылмайды, тек жалғаса береді. Ауыстырылған бөлшектер сервис орталығының меншігіне өтеді.

Қалдықтарды жою туралы ақпарат

Пайдаланылған араластырғышты (смесительді) қалдықтарды сұрыптауға арналмаған кәдімгі қоқыс жәшігіне тастамаңыз. Бұйым пайдаланудан шыққаннан кейін, араластырғыштың көптеген қосалқы бөлшектері, әсіресе кейіннен балқытуға жататын металдан жасалған бөлшектері қайта өңдеуге жатады. Бұйымды металл сынықтарын қабылдау пункттеріне немесе мамандандырылған қайта өңдеу орталықтарына тапсырыңыз. Көптеген ірі сантехника дүкендері жаңа үлгіні сатып алған кезде ескі сантехниканы тапсыру мүмкіндігін ұсынады. Коммуналдық қызметтер мерзімді түрде құрылыс қалдықтарын тегін тапсыру акцияларын өткізеді. Сантехника жөндеу жұмыстарымен айналысатын жекелеген шеберлер ескі бұйымды одан әрі қалпына келтіру немесе қайталап өңдеу үшін қабылдауы мүмкін. Қапатама жасалған гофрленген картоннан жасалған жеке және топтық қораптарды мамандандырылған қабылдау пункттеріне макулатура ретінде тапсыруға болады. Қалдықтарды дұрыс жоюға бағытталған кез келген күш-жігер планетамыздың экологиясын сақтауға көмектеседі.

Өнімді кәдеге жарату 1998 жылғы 24 маусымдағы "Өндіріс және тұтыну қалдықтары туралы" № 89-ФЗ Федералдық Заңында (қолданыстағы редакцияда), сондай-ақ оған сәйкес қабылданған Ресей Федерациясы мен Ресей федерациясының құрылтай субъектілерінің басқа да нормативтік құқықтық актілерінде белгіленген тәртіппен жүргізілетініне назар аударамыз.

ГАРАНТИЙНЫЙ ТАЛОН

Кепілдік талон



Изделие / Бұйым	
Артикул / Артикул	
Партия / Партия	
Организация / Ұйым	
Адрес / Мекен-жайы	
Телефон / Телефон	
Дата продажи / Сату күні	202__ г.
Продавец / Сатушы	
Подпись / Қолы	

ПОКУПАТЕЛЬ

Сатып алушы

Мною приобретен товар, характеристики которого соответствуют моим требованиям. С техническими данными, гарантийными условиями и инструкциями по монтажу, эксплуатации и уходу ознакомлен. Правильность заполнения гарантийного талона мною проверена. Претензий к внешнему виду и комплектности не имею.

Менімен сатып алынған тауар, оның сипаттамаларымен сәйкес келеді менің талаптарыма сәйкес. Техникалық деректермен, кепілдік шарттарымен, сондай-ақ орнату, пайдалану және қүту жөніндегі нұсқаулықтармен таныстым. Кепілдік талонның дұрыстығы менімен тексерілген. Сыртқы түріне және жиынтығына наразылығым жоқ.

Недостатки товара (при продаже) / Тауардың кемшіліктері (сату кезінде)	
Покупатель / Сатып алушы	
Подпись / Қолы	

СВЕДЕНИЯ О МОНТАЖЕ

Монтаждау туралы мәлімет

Организация / Ұйым	
Дата монтажа / Монтаждау күні	
Мастер / Шебер	
Подпись / Қолы	

ОТЧЕТ О РЕМОНТЕ

Жөндеу туралы есеп

Дата приема/выдачи Қабылдау/беру күні	Описание неисправности Ақаулықтың сипаттамасы	Штамп сервис-центра Сервис орталығының белгісі

G



Сканируйте код
и переходите
в нашу группу в VK



Разработано и произведено по заказу ООО «Региональный склад» – организацией, уполномоченной на принятие претензий от покупателей, правообладателем товарного знака GROSS AQUA®

ООО «Региональный Склад»
630052, Россия, г. Новосибирск,
ул. Толмачевская, 35
Тел.: +7 (383) 362-12-80
Эл. почта: info@grossaqua.ru
www.grossaqua.ru

ЕДИНЫЙ ТЕЛЕФОН
СЛУЖБЫ СЕРВИСА
8 (800) 250-68-88
звонок по РФ бесплатный, с 4.00 до 13.00 по МСК
ОНЛАЙН-СЕРВИС ЧАТ
в вашем мессенджере
+7 (929) 697-27-36